



Veranstaltungen auf dem Vitra Campus

Visitor Services & Events
Vitra Campus
Charles-Eames-Str. 2
D - 79576 Weil am Rhein
+49 (0)7621 702 3510
campus@vitra.com
www.vitra.com

vitra.



Konferenzpavillon

Tadao Ando, 1993

6 Räume, 23 – 76 m² / 6 – 45 Personen

Seite 4



Produktionshalle

Frank Gehry, 1989

2 Räume, 102 – 225 m² / 26 – 180 Personen

Seite 7



Feuerwehrhaus

Zaha Hadid, 1993

3 Räume, 70 – 425 m² / 10 – 200 Personen

Seite 10



Dome

nach Richard Buckminster Fuller, 1975/2000

476 m² / 200 Personen

Seite 13



VitraHaus

Herzog & de Meuron, 2010

198 m² / bis 60 Personen

Seite 15



Depot Deli

direkt neben dem Vitra
Schaudepot von
Herzog & de Meuron, 2016

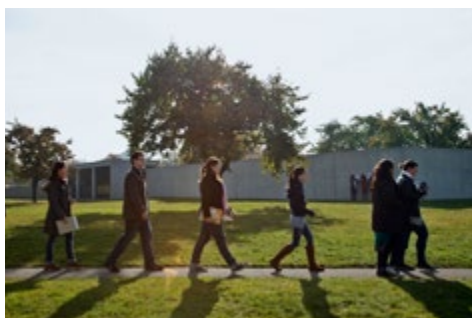
1 Raum, 130 m² / 60 Personen

Seite 17



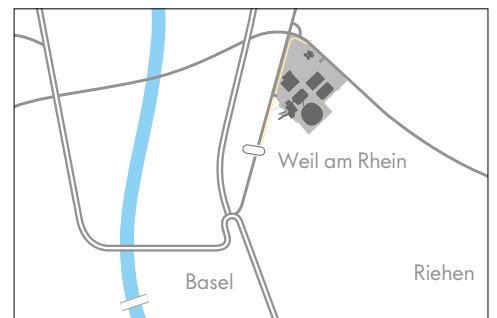
Catering

Seite 19



Weitere Angebote

Seite 20



Anfahrt

Seite 23

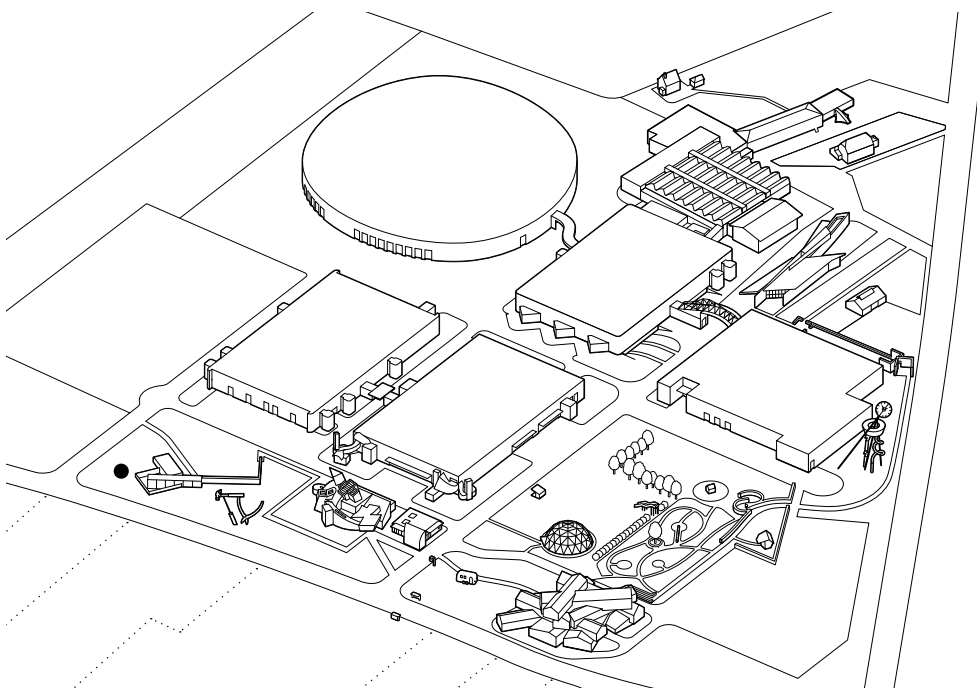
Konferenzpavillon

Tadao Ando, 1993



6 Räume, 23 – 76 m² /
6 – 45 Personen

Mit dem Konferenzpavillon errichtete der aus Osaka stammende Architekt sein erstes Gebäude ausserhalb Japans. Das behutsam in eine Kirschbaumwiese integrierte Bauwerk strahlt eine fast klösterliche Ruhe aus – schon der zum Pavillon führende Meditationspfad ermöglicht die Abkehr vom Alltag. So ist der Konferenzpavillon der ideale Ort für konzentriertes Lernen und Tagen.

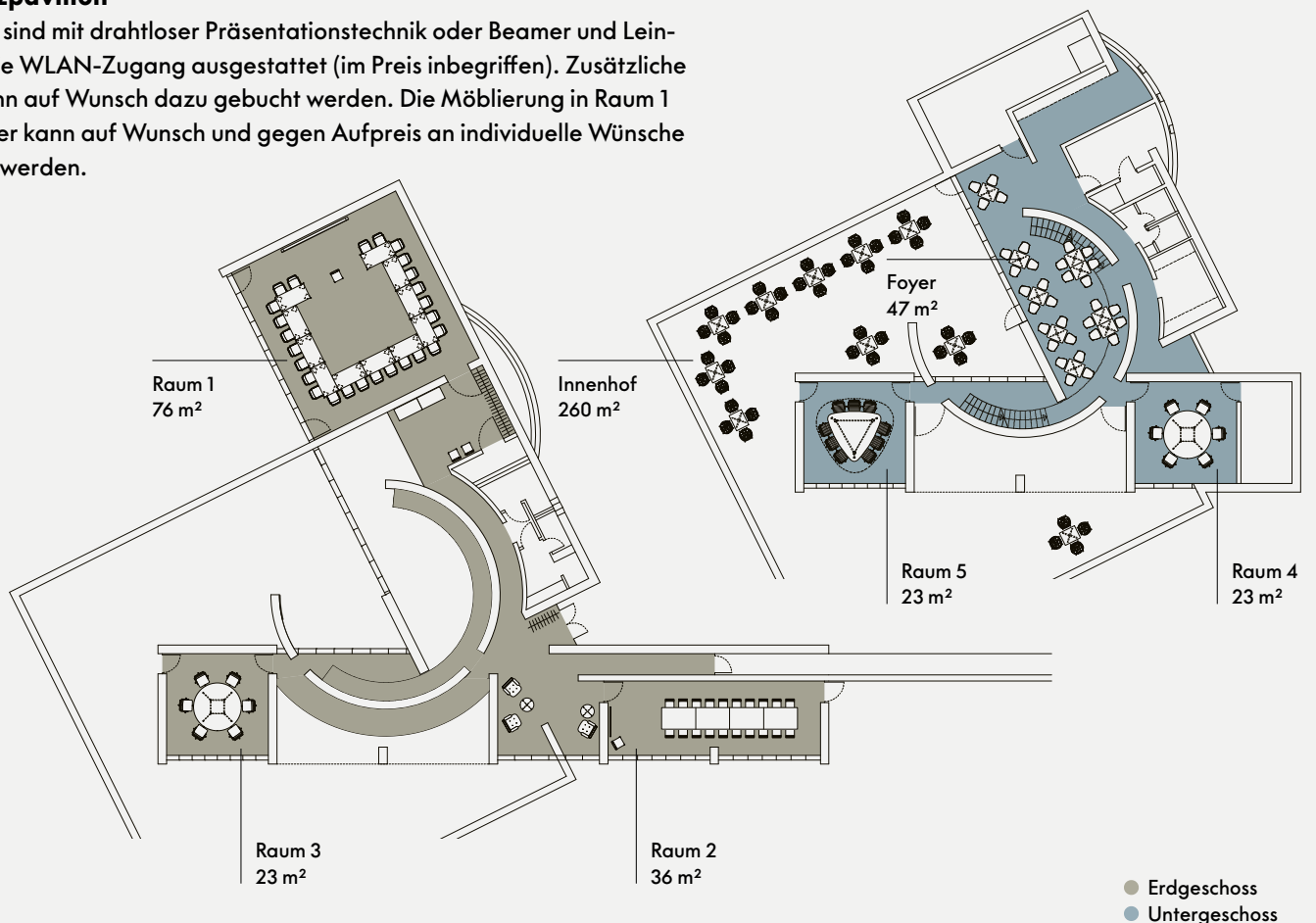


● Standort



Konferenzpavillon

Die Räume sind mit drahtloser Präsentationstechnik oder Beamer und Leinwand, sowie WLAN-Zugang ausgestattet (im Preis inbegriffen). Zusätzliche Technik kann auf Wunsch dazu gebucht werden. Die Möblierung in Raum 1 und im Foyer kann auf Wunsch und gegen Aufpreis an individuelle Wünsche angepasst werden.





Raum 1
76 m² / 45 Personen

Grosszügiger Konferenzraum mit flexibler Möblierung für Schulungen oder Workshops.



Raum 2
36 m² / 20 Personen

Besprechungsraum mit Blockbestuhlung für klassische Konferenzsituationen mittlerer Grösse.



Raum 3
23 m² / 8 Personen

Besprechungsraum mit rundem Tisch für klassische, kleinere Konferenzsituationen.



Raum 4
23 m² / 6 Personen

Besprechungsraum mit rundem Tisch für kleinere Konferenzsituationen.



Raum 5
23 m² / 8 Personen

Besprechungsraum mit dreieckigem Tisch für klassische, kleinere Konferenzsituationen.



Foyer
47 m² / 39 Personen

Lichtdurchfluteter Saal mit hohen Decken, 4er-Tischen und direktem Zugang zum Innenhof für Catering oder Gruppenbesprechungen.

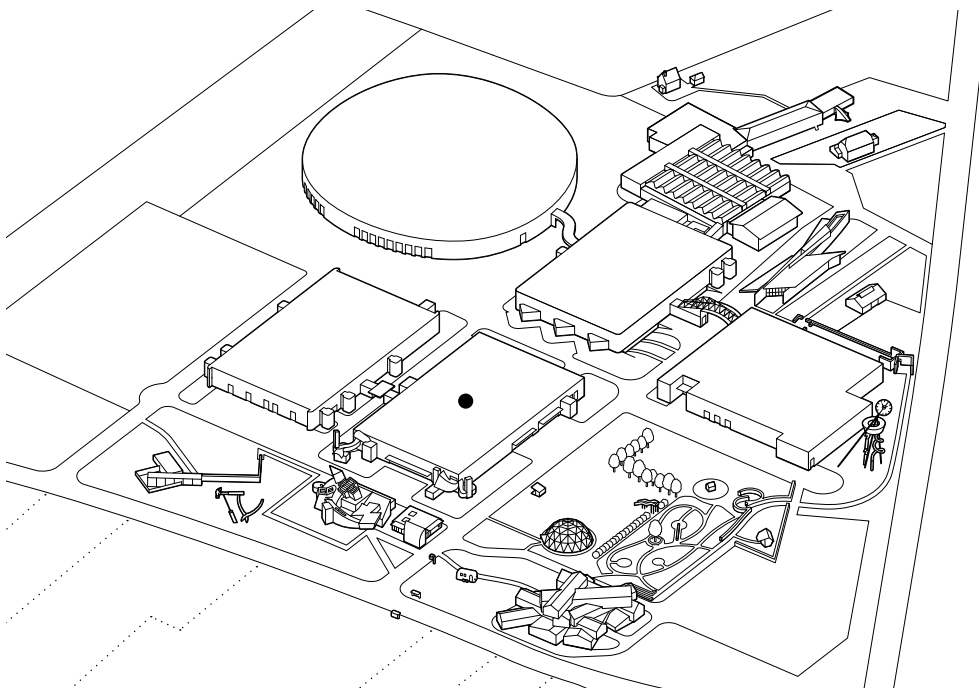
Produktionshalle

Frank Gehry, 1989



2 Räume, 102 – 225 m² /
26 – 180 Personen

Die hinter dem Vitra Design Museum liegende Fabrikhalle von Frank Gehry beherbergt neben Produktionsräumen, Büros, einem Showroom und dem Vitra Testcenter auch Catering- und Konferenzbereiche. Diese bestehen aus zwei unterschiedlichen Räumlichkeiten: dem Betriebsrestaurant und dem Auditorium.



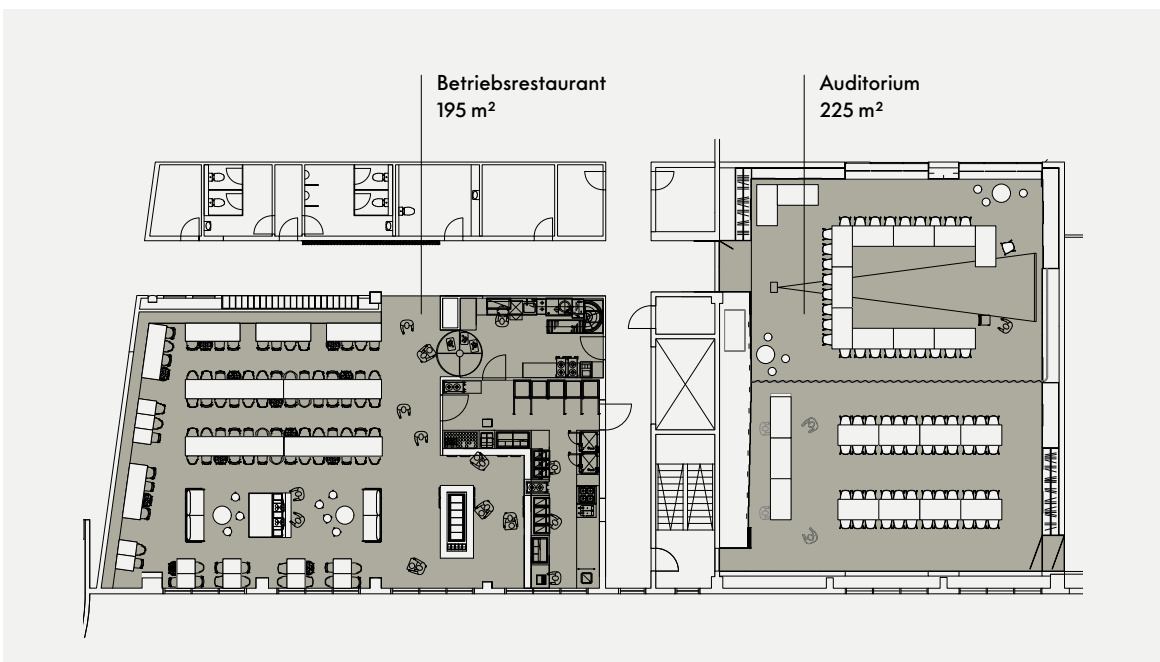
● Standort



Betriebsrestaurant

195 m² / 80 Personen &

Grosszügiger Raum, der im Rahmen von privaten Festen und Abendveranstaltungen genutzt werden kann. Täglich ab 18 Uhr exklusiv buchbar. Am Wochenende ganztags.





Auditorium

Individuell möblierbarer Veranstaltungsraum mit Einblick in die Produktion, der durch einen Vorhang in zwei getrennte Räume unterteilt werden kann. Standardmässig mit drahtloser Präsentationstechnik und WLAN-Zugang, weitere Tagungstechnik auf Anfrage. Rollstuhlgängig.

Auditorium Complete

225 m² / 180 Personen &

Standardmöblierung Reihenbestuhlung für bis zu 180 Personen.

Auditorium Conference und Canteen

225 m² (102 – 123 m² / 26 – 48 Personen) &

Standardmöblierung: Auditorium Conference U-Form für bis zu 26 Personen, Auditorium Canteen Kantinenbestuhlung für bis zu 48 Personen.

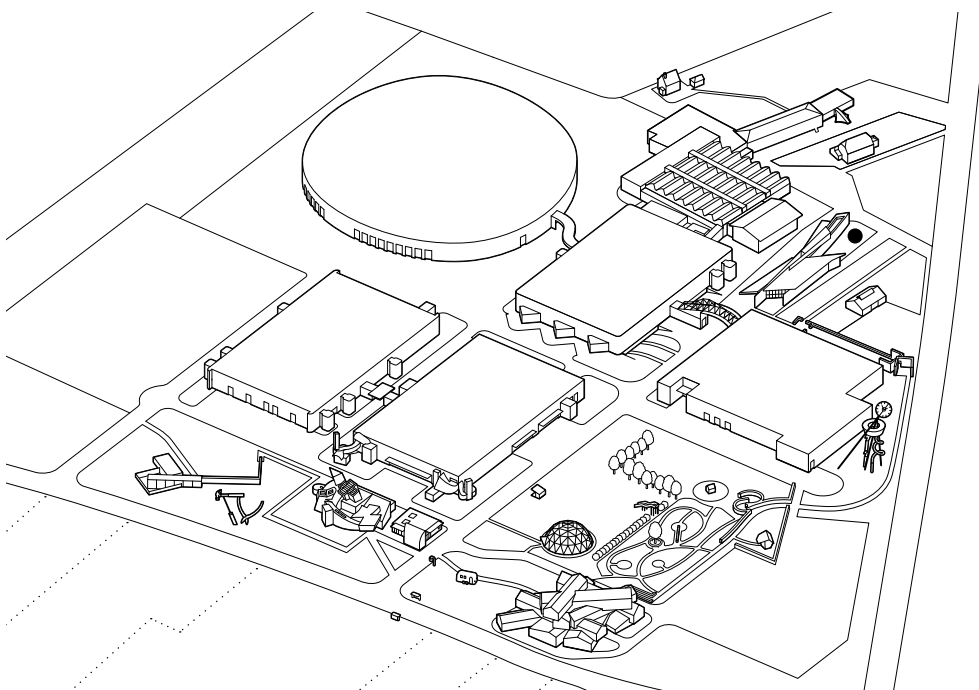
Feuerwehrhaus

Zaha Hadid, 1993



3 Räume, 70 – 425 m² /
10 – 200 Personen

Mit dem Feuerwehrhaus auf dem Vitra Campus realisierte die irakisch-englische Architektin ihr erstes Bauwerk überhaupt. Seine expressiven Formen kontrastieren mit der rechtwinkligen Ordnung der benachbarten Hallen wie eine erstarrte Explosion. Ursprünglich als Betriebsfeuerwehr genutzt, dient es heute unter anderem als repräsentative Lokalität für grössere Gesellschaften.

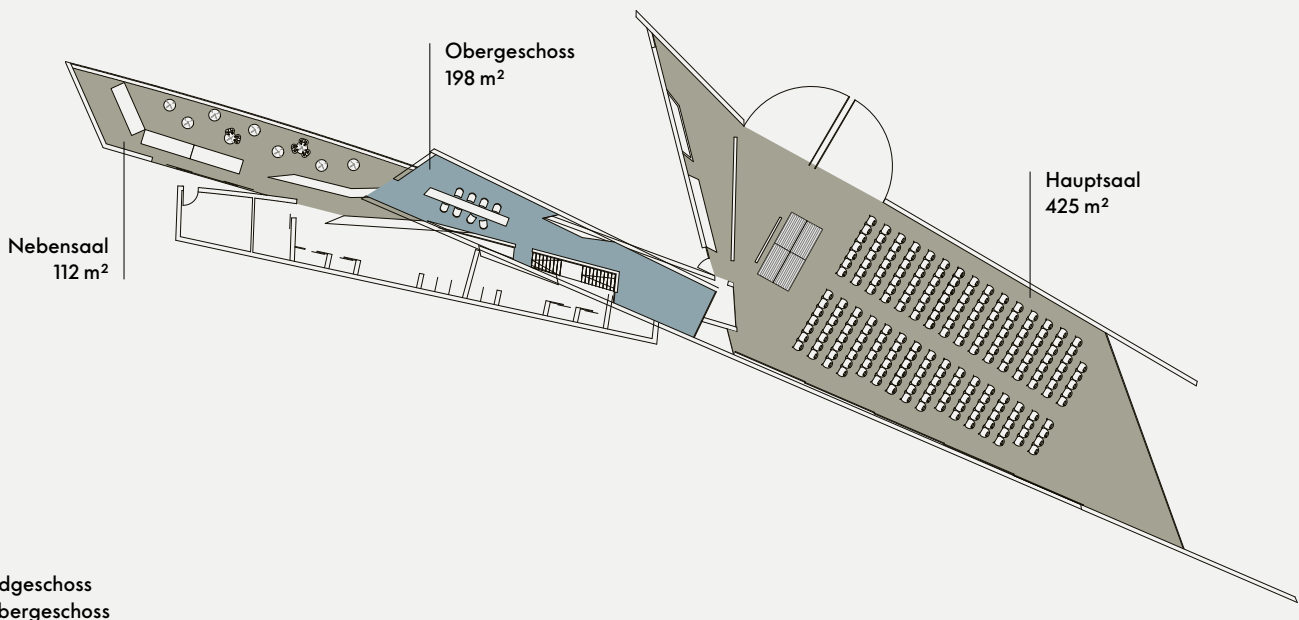


● Standort



Feuerwehrhaus

Individuell möblierbare Veranstaltungshalle für exklusive Events wie Empfänge, Podiumdiskussionen oder Lesungen inkl. Nebensaal, der als Buffetraum genutzt werden kann. Technik kann auf Wunsch dazu gebucht werden. Teilweise rollstuhlgängig.

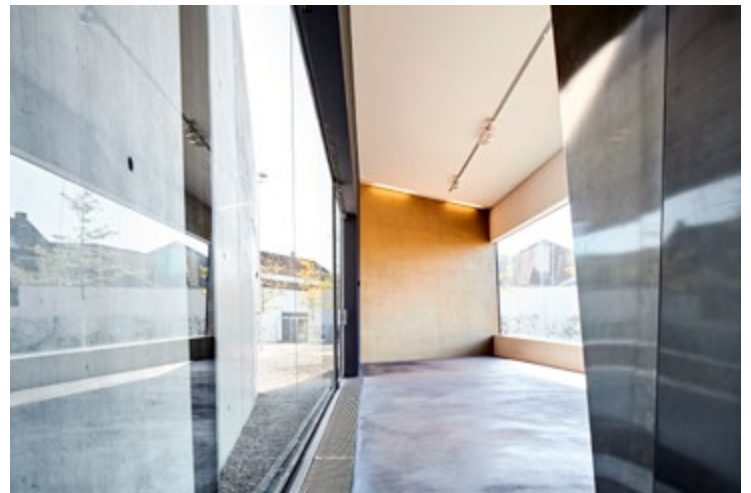




Erdgeschoss

425 m² (Hauptsaal) / 200 Personen ♿
 112 m² (Nebensaal) / 40 Personen ♿

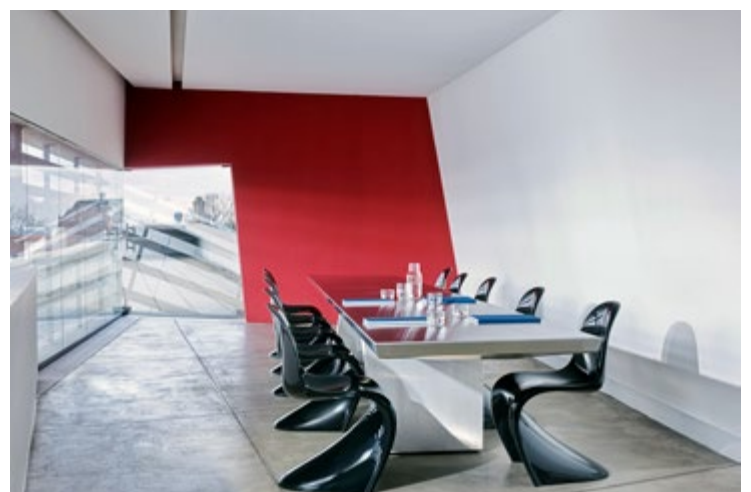
Individuell möblierbare Säle. Möblierung nicht im Mietpreis inbegriffen.



Obergeschoss

70 m² / 10 Personen

Besprechungsraum mit angrenzender Terrasse.



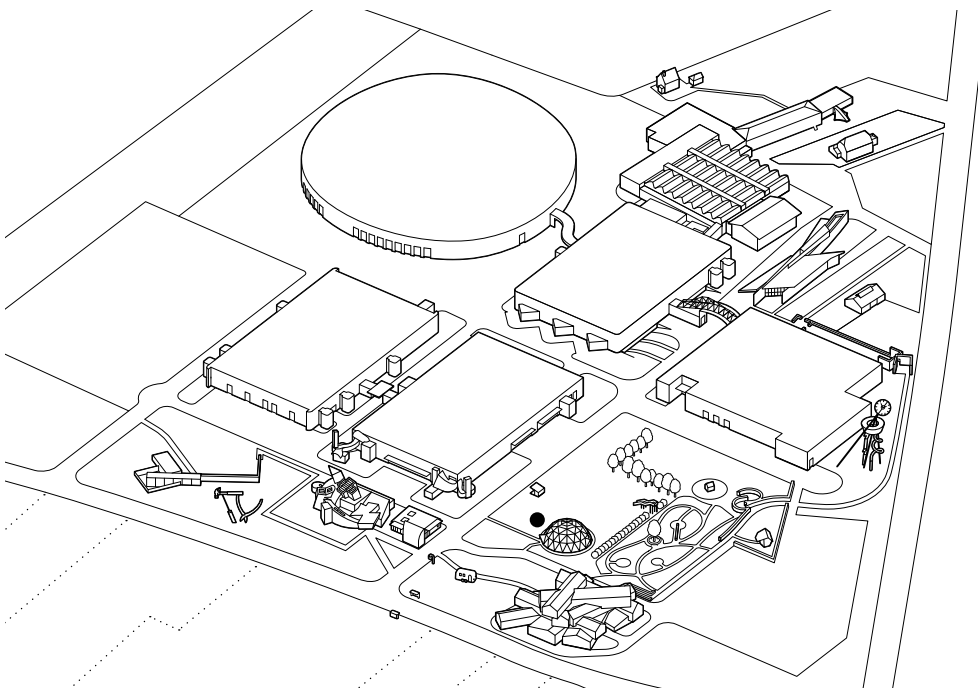
Dome

nach Richard Buckminster Fuller, 1975/2000



476 m² / 200 Personen

Die kuppelförmige Zeltkonstruktion von 1975 wurde im Jahr 2000 auf dem Vitra Campus aufgestellt. Sie basiert auf dem 1954 durch Richard Buckminster Fuller patentierten Konstruktionsprinzip sogenannter „geodesic domes“, die mit ihrer Dreiecksstruktur und minimalem Materialeinsatz grosse Stabilität und Spannweiten erreichen.



● Standort

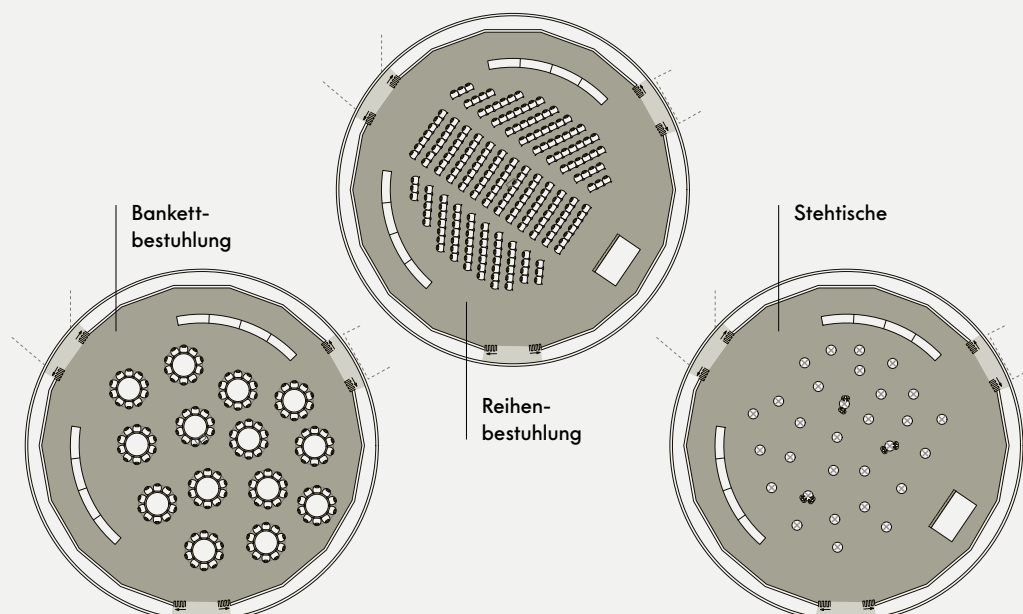


Dome

476 m² / 200 Personen

Höhe 8,30 m / Durchmesser 23,72 m 

Grosszügige, tageslichtdurchflutete und individuell möblierbare Zeltkonstruktion mit direktem Zugang zur Terrasse für Sommerveranstaltungen und Outdoor-Events in lockerem Ambiente. Möblierung nicht im Mietpreis inbegriffen.



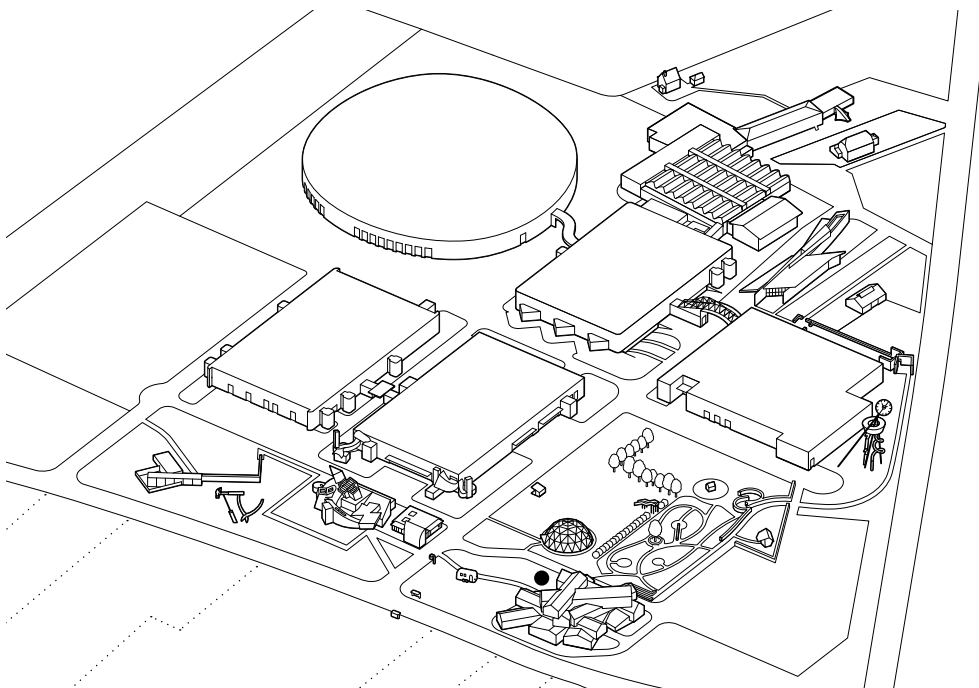
VitraHaus

Herzog & de Meuron, 2010

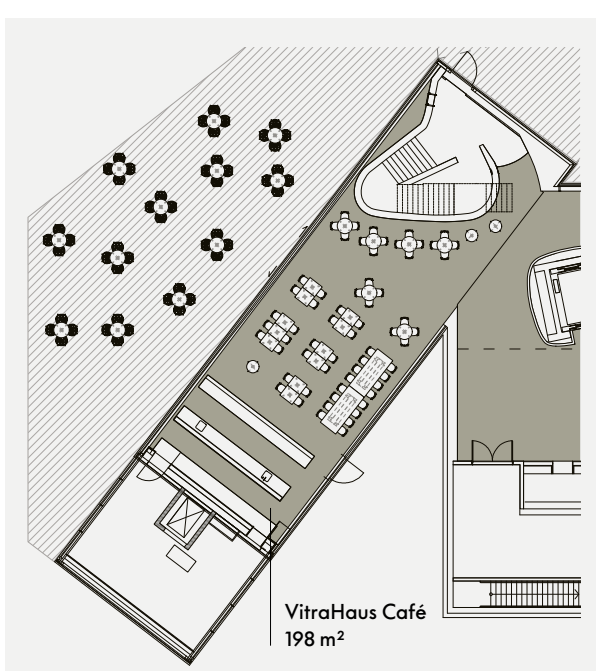


VitraHaus Café, 198 m² /
bis 60 Personen

Ursprünglich als Showroom für die Vitra Home Collection gedacht, steht das VitraHaus stellvertretend für die Vielfalt des Vitra Campus. Das ikonische Gebäude der Basler Architekten Herzog & de Meuron ist ein Experimentierfeld und der Flagshipstore von Vitra. 2020 hat Vitra die Erfahrungen und Erkenntnisse der ersten zehn Jahre in ein neues Interieur-Konzept übersetzt.



● Standort



VitraHaus Café

198 m² / innen 60 Sitzplätze, aussen 100 Sitzplätze ☼

Das Café im Erdgeschoss des VitraHaus eignet sich mit seiner grossen, überdachten Terrasse ideal für private Festivitäten und Abendveranstaltungen. Es wird von der Familie Habeck aus Weil am Rhein betrieben, der als Cateringanbieter verbindlich ist. Täglich ab 18 Uhr exklusiv buchbar.

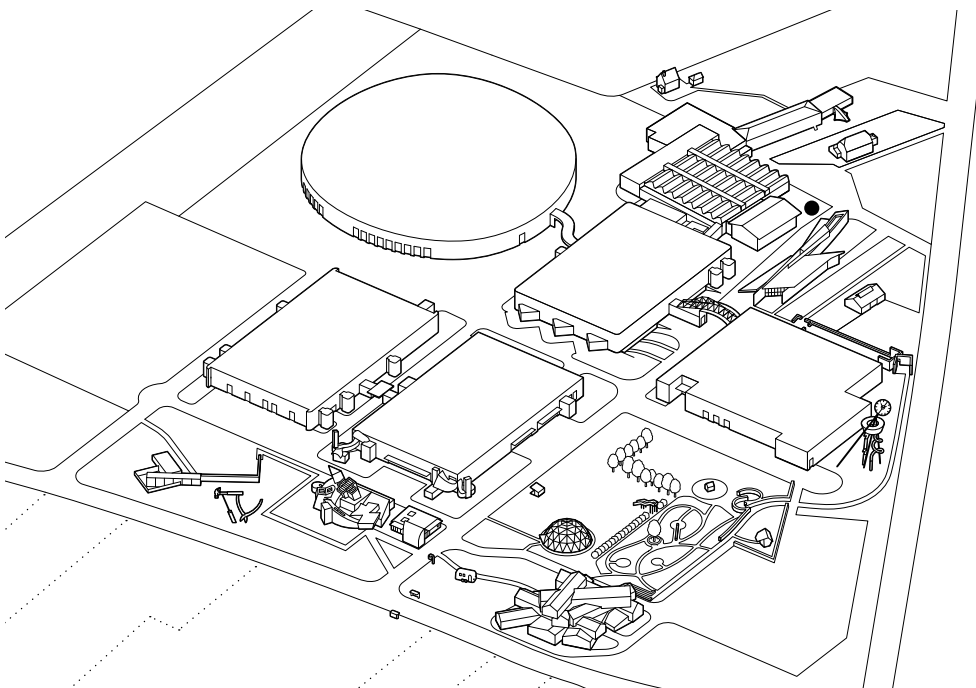
Depot Deli

direkt neben dem Vitra Schaudapot
von Herzog & de Meuron, 2016



1 Raum, 130 m² /
60 Personen

Das im Juni 2016 eröffnete Depot Deli mit grosser Aussenterrasse befindet sich am Eingang Süd des Vitra Campus. Seine Einrichtung wurde mit der Londoner Interior Designerin Ilse Crawford gestaltet. Genuss, Qualität und eine abwechslungsreiche Speisekarte bestimmen hier das Healthy-Food-Konzept. Das Angebot basiert auf hochwertigen, natürlichen Zutaten, die in kreative Rezepte umgesetzt werden – vom Frühstück über Salate bis zu hausgemachten Sandwiches und vielem mehr.



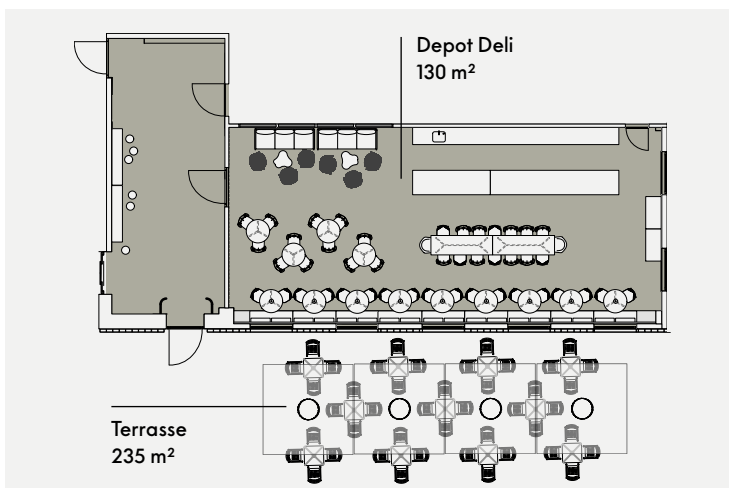
● Standort



Depot Deli

130 m² / innen 60 Sitzplätze, aussen 80 Sitzplätze &

Das Depot Deli mit seiner grossen Terrasse eignet sich ideal für Grillabende, Cocktail-Empfänge oder Apéros. Drahtlose Präsentationstechnik, Audio-technik und WLAN-Zugang im Innenraum vorhanden. Das Deli wird von der brot&pfeffer GmbH betrieben, die als Cateringanbieter verbindlich ist. Täglich ab 18 Uhr exklusiv buchbar.



Catering

Vom Menü für ein Dinner bis zum Buffet für Grossveranstaltungen: Die Cateringbetriebe auf dem Vitra Campus sorgen für das Wohl der Gäste. Frische ist oberstes Gebot, weshalb die Produkte und Zutaten von regionalen Erzeugern und aus der haus-eigenen Konditorei und Bäckerei stammen. Die zwei verschiedenen Restaurants bieten Vielfalt und Abwechslung.



Weitere Angebote

Erfolgreiche Events bleiben lange in Erinnerung, wenn sie mit einzigartigen Erlebnissen verknüpft werden. Auf dem Vitra Campus lassen sich Rahmenprogramme zusammenstellen, die grosse und kleine Events bereichern.



Vitra Design Museum

Frank Gehry, 1989

Das Vitra Design Museum erforscht und vermittelt die Geschichte und Gegenwart des Designs und setzt diese in Beziehung zu Architektur, Kunst und Alltagskultur. Im Hauptgebäude von Frank Gehry werden jährlich mehrere grosse Ausstellungen präsentiert. Und die dazugehörige Vitra Design Museum Gallery setzt sich mit aktuellen Positionen auseinander.



Vitra Schaudapot

Herzog & de Meuron, 2016

Im Schaudapot, dem 2016 eröffneten Gebäude der Architekten Herzog & de Meuron wird ein Teil der Sammlung des Vitra Design Museums gezeigt, die mit ihren 7000 Möbeln, über 1000 Leuchten, zahlreichen Archiven und Nachlässen einiger berühmter Designer zu den wichtigsten Beständen des Möbeldesigns weltweit gehört. In der Dauerausstellung sind über 400 Schlüsselobjekte des modernen Möbeldesigns von 1800 bis heute zu sehen.





Architekturführungen

Der Architekturpark auf dem Vitra Campus ist ebenso charakteristisch für das Unternehmen Vitra, wie die Wohn- und Büromöbel oder die Ladenbausysteme, die es produziert. Es liegt vor allem an der erstaunlichen Dichte und Qualität der hier auf kleinem Raum versammelten Zweckbauten, dass sich der Vitra Campus zu einem Anziehungspunkt für Architekturliebhaber aus der ganzen Welt entwickelt hat. Erleben Sie die Werke namhafter Architekten wie Frank Gehry, Tadao Ando oder Zaha Hadid auf einer Architekturführung.



Produktionsführungen

Bei der Produktionsführung in Frank Gehrys Produktionshalle lernen Sie die einzelnen Schritte der Fertigung eines Klassikers von Vitra kennen: des Eames Aluminium Chair. Erfahren Sie die Hintergründe seiner Entstehungsgeschichte und an diesem Beispiel, was Innovation, Qualität und Nachhaltigkeit für Vitra bedeuten. Abgerundet wird die Führung mit einem Blick ins Testcenter.



Vitra Rutschturm

Der 30 Meter hohe Rutschturm von Carsten Höller befindet sich an der Álvaro-Siza-Promenade, die das VitraHaus mit dem Feuerwehrhaus von Zaha Hadid verbindet. Das freistehende, begehbare Kunstwerk bietet einen eindrucksvollen Ausblick auf den Vitra Campus – und ein einmaliges Rutscherlebnis auf der 44 Meter langen Rutschbahn.



«24 Stops» am Rehberger-Weg

Der Rehberger-Weg verläuft über fünf Kilometer zwischen dem Vitra Campus in Weil am Rhein in Deutschland und der Fondation Beyeler im Schweizer Riehen. Geleitet von 24 Wegmarken des Künstlers Tobias Rehberger – «24 Stops» –, lässt sich eine einzigartig vielfältige Natur- und Kulturlandschaft erkunden, alleine oder auf einem geführten Spaziergang.



Vitra Design Museum Shop

Der Shop im Erdgeschoss des VitraHaus bietet ein breit gefächertes Sortiment von Designobjekten, Wohnaccessoires und Publikationen – von Vitra, dem Vitra Design Museum und anderen Designherstellern. Viele der Produkte werden auf Grundlage der Museumssammlung oder von Ausstellungsrecherchen entwickelt und verfolgen den Anspruch, wichtige Klassiker der Designgeschichte zugänglich zu machen. Eine Auswahl der Produkte finden Sie auch im Online Shop des Vitra Design Museums.



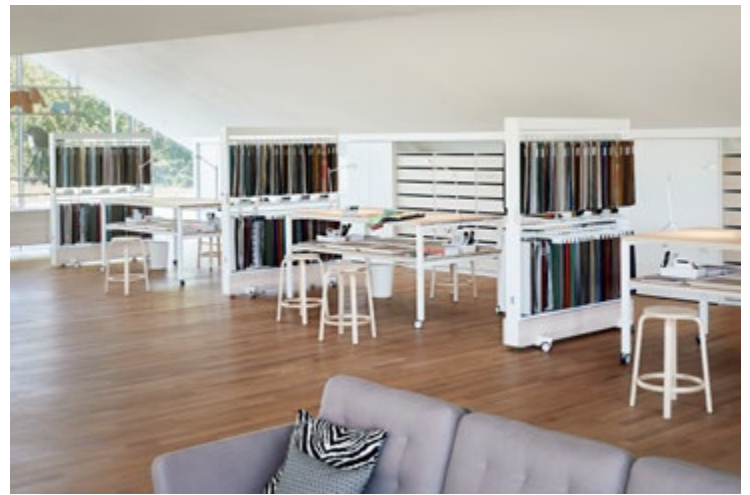
Vitra Schaudapot Shop

Im Schaudapot Shop wird ein ausgewähltes Sortiment an Designprodukten präsentiert, die teilweise inhaltlich Bezug auf die Objekte im Schaudapot und auf die Sammlung des Vitra Design Museums nehmen. Zudem wird eine grosse Auswahl an Publikationen und Magazinen zu den Themen Design und Architektur angeboten. Poster, Postkarten und die Miniaturenkollektion des Vitra Design Museums runden das Angebot ab.



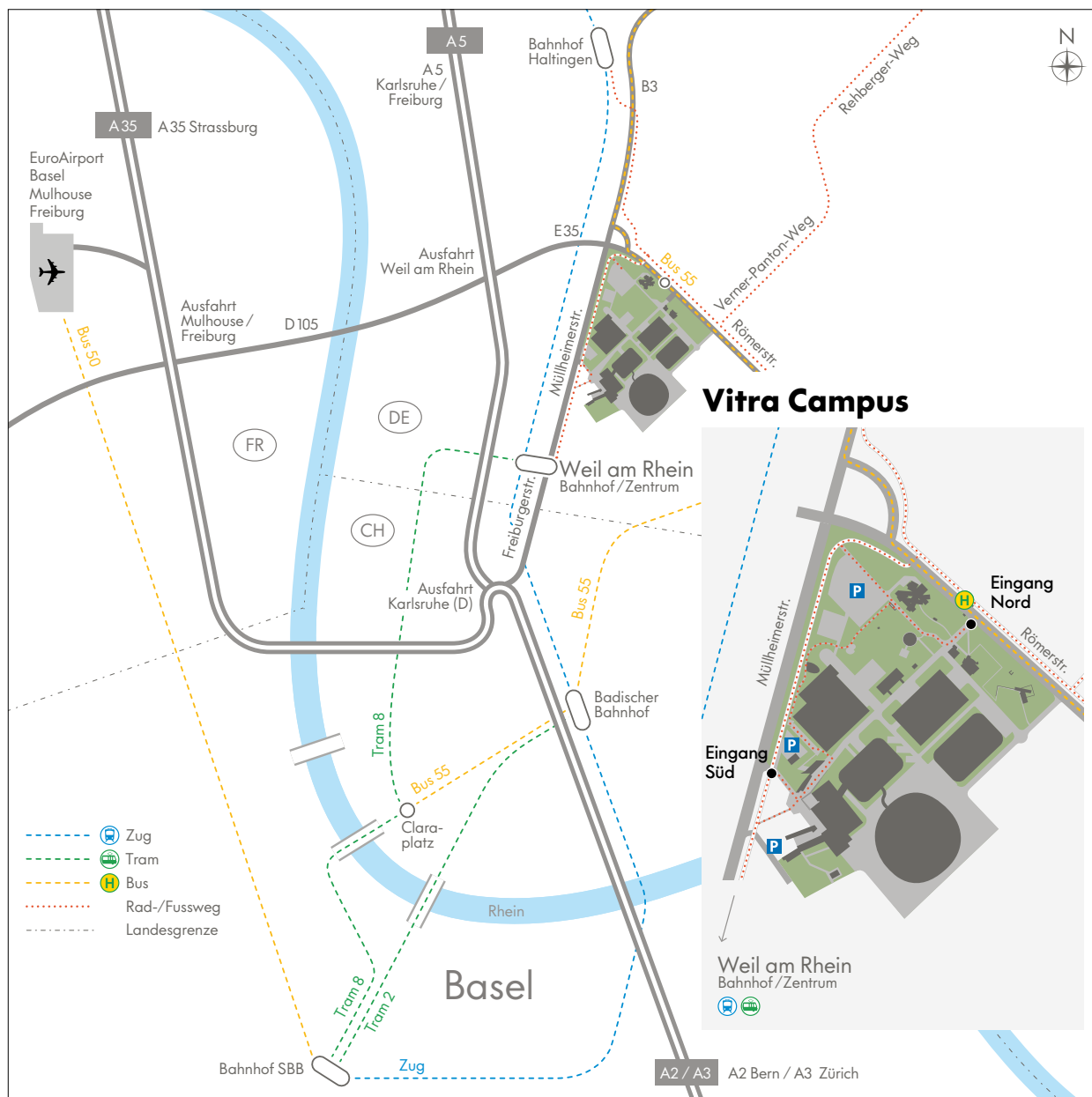
Lounge Chair Atelier

Erleben Sie die handwerkliche Vollendung Ihres ganz persönlichen Vitra Klassikers: Im Lounge Chair Atelier können Sie Ihre bevorzugte Variante des Eames Lounge Chair & Ottoman – seine Holzschalen, das Leder und die Untergestellversion – auswählen und vor Ort die Fertigung Ihres Unikats mitverfolgen.



Interior Studio

Im Erdgeschoss des VitraHaus, gegenüber dem Haupteingang befindet sich das neue Interior Studio. Hier können Sie in einer inspirierenden Arbeitsatmosphäre Stoffe und Materialproben erkunden – oder sich beraten lassen: Ein erfahrenes Team kreiert ein Moodboard, das bei der Einrichtung eines Wohnzimmers oder sogar eines ganzen Haus unterstützen kann.



Wie erreiche ich den Vitra Campus?

Mit den öffentlichen Verkehrsmitteln

Ab Basel Badischer Bahnhof: Bus Linie 55 bis Haltestelle „Vitra“ (Fahrzeit ca. 15 Min.) oder mit der Deutschen Bahn nach Weil am Rhein (eine Haltestelle, Fahrzeit ca. 5 Min.), von dort zu Fuss der Beschilderung Vitra Campus entlang Müllheimer Str. folgen (Dauer ca. 15 Min., Entfernung ca. 1 km)

Ab Bahnhof SBB, Barfüsserplatz, Claraplatz, Kleinhüningen: Tram Linie 8 bis Haltestelle „Weil am Rhein Bahnhof/Zentrum“ (Fahrzeit 15-30 Min.), von dort zu Fuss der Beschilderung Vitra Campus entlang Müllheimer Str. folgen (Dauer ca. 15 Min., Entfernung ca. 1 km)

Ab Bahnhof Weil am Rhein: Zu Fuss der Beschilderung Vitra Campus entlang Müllheimer Strasse folgen (Dauer ca. 15 Min., Entfernung ca. 1 km)

Ab EuroAirport Basel Mulhouse Freiburg: Bus Linie 50 bis Bahnhof Basel SBB (Fahrzeit ca. 20 Min.), umsteigen in Tram Linie 8 bis Haltestelle „Weil am Rhein Bahnhof/Zentrum“ (Fahrzeit ca. 30 Min.), von dort zu Fuss der

Beschilderung Vitra Campus entlang Müllheimer Str. folgen (Dauer ca. 15 Min., Entfernung ca. 1 km). Mit dem Taxi zum Vitra Campus (Kosten 25–30 Euro, Fahrzeit ca. 10 Min.)

www.bvb.ch, www.sbb.ch, www.rvl-online.de

Mit dem PKW

Aus Deutschland: Autobahn A5 Karlsruhe-Basel, Ausfahrt 69 Weil am Rhein, links abbiegen, Beschilderung Vitra Design Museum folgen

Aus der Schweiz: Autobahn A5 Basel-Karlsruhe, Ausfahrt 69 Weil am Rhein, links abbiegen, Beschilderung Vitra Design Museum folgen

Aus Frankreich: Aus Richtung Strassburg über den Grenzübergang Palmrain (D), E 35 bis Vitra Campus

Navi Eingang Nord: Charles-Eames-Str. 2, D-79576 Weil am Rhein

Navi Eingang Süd: Müllheimer Str. 56, D-79576 Weil am Rhein

Kontakt

Vitra Campus Visitor Services & Events

Charles-Eames-Str. 2
D-79576 Weil am Rhein
+49 (0)7621 702 3510
campus@vitra.com
www.vitra.com